

Informe Anual 2023

Índice

1. Declaración del presidente	3
2. Acerca de la memoria	5
3. Perfil de la cooperativa	10
4. Gobierno corporativo	19
5. Compromiso, participación y diálogo con los grupos de interés	24
6. Triple cuenta de resultados	27
7. Responsabilidad con los socios	29
8. Compromiso con una gestión económica ejemplar	31
9. Compromiso social	38
9.1. Empleados	
9.2. Compromiso con la sociedad	
10. Compromiso con el medio ambiente	48

A portrait of Antonio Mingorance Gutiérrez, the President of Bidafarma, speaking at a podium. He is wearing a dark suit, a white shirt, and a patterned tie. The background is a soft, out-of-focus green and blue gradient.

Antonio Mingorance Gutiérrez

Presidente Bidafarma

Un año más presentamos nuestro informe anual correspondiente al ejercicio 2023, un año intenso, de mucho trabajo, pero también de grandes satisfacciones, al comprobar que la farmacia es capaz de responder ante cualquier desafío que se le presente.

Desde nuestra cultura profesional bien cimentada en los más sólidos valores, en Bidafarma estamos edificando nuestro gran proyecto, que no es otro que el de ser verdaderamente eficaces al servicio de la farmacia como instrumento que cuida de la salud de las personas. Podríamos decir, sin miedo a equivocarnos, que hoy estamos consiguiendo ser una verdadera comunidad al servicio de la sociedad.

Gracias al trabajo de todos, desde los trabajadores de nuestros almacenes a los miembros del Consejo Rector, vamos cambiando, vamos evolucionando y empezamos a sentirnos orgullosos de cada logro de Bidafarma en cualquier punto del territorio donde estamos presentes. Cada nuevo socio es una fiesta; cada avance en la calidad de nuestros servicios, un motivo de orgullo; cada medicamento que acercamos al paciente a través de la farmacia más remota, un remache que nos recuerda nuestra razón de ser, como farmacéuticos y como cooperativistas, al servicio de la salud de las personas. Ésa es nuestra fuente de sentido. Ésa es nuestra utilidad ante la sociedad y, por lo tanto, ésa es nuestra acreditación de solvencia para seguir existiendo, para seguir prosperando. Para seguir sirviendo a los demás en un mundo complejo; y que ahora desde la recién creada Fundación Bidafarma vamos a reforzar. Esto es lo que nos iguala a todos: nuestra vocación de servicio.

Durante este año que resumimos en este informe, hemos conducido, modulado y dirigido, entre todos, el crecimiento de Bidafarma con un triple objetivo: asentar la coherencia

1

Declaración del presidente

del proyecto en su despliegue territorial; aplicar en el mercado nuestro estilo de relaciones, definido por la integración por convicción; y adentrarnos en entornos donde verdaderamente queremos estar como empresa, en la economía social.

Nuestra cooperativa está llamada a crecer, a ser cada vez más fuerte en su defensa de los farmacéuticos como profesionales sanitarios independientes y de nuestro modelo de farmacia que hace posible esa identidad.

Este diseño organizativo y esta actitud ante el entorno orientan nuestro rumbo hacia una constelación de valores y prácticas que son los propios de la economía social: somos una cooperativa y queremos seguir siéndolo, porque como

farmacéuticos solo así seguiremos controlando el canal de suministro y garantizando el principio irrenunciable de un socio, un voto. Nos sentimos cómodos con nuestra historia, con nuestra biografía colectiva; somos guardianes de un legado ante la sociedad que se remonta a varias generaciones y la mejor expresión de ello son las casi 2.000 personas que trabajan en Bidafarma y las más de 800 pymes y autónomos con quienes nos relacionamos cada día, algo de lo que estamos muy orgullosos porque eso es generar riqueza y empleo de cercanía en el territorio, allí donde está la farmacia, gracias a nuestra extensa red de instalaciones logísticas. Eso es la economía social.





bida
farma

2

Acercas de este informe

En este informe anual se detalla toda la actividad desarrollada por Bida Farma en materia de sostenibilidad durante el año 2023.

Bida Farma y los Objetivos de Desarrollo Sostenible (ODS)

Los Objetivos de Desarrollo Sostenible (ODS) representan principios básicos diseñados con objeto de erradicar la pobreza, proteger el planeta y garantizar para 2030 que todas las personas gocen de paz y prosperidad.

En Bidafarma nos sumamos a esta iniciativa a través del impulso de estos objetivos, especialmente de los siguientes:

3. SALUD Y BIENESTAR



Como entidad que desarrolla su actividad en el ámbito de la salud, la mejora de la salud es nuestra prioridad.

4. EDUCACIÓN DE CALIDAD



Potenciamos la formación de nuestros empleados sobre competencias clave de su puesto. Así mismo, la formación a los socios constituye también un importante activo para la cooperativa.

9. INDUSTRIA, INNOVACIÓN E INFRAESTRUCTURA



Nuestros almacenes están dotados de la más completa tecnología de vanguardia en materia de informática y robotización disponible en el mercado.

13. ACCIÓN POR EL CLIMA



Bajo un enfoque preventivo y con el objetivo global de disminuir el impacto ambiental de su actividad, Bidafarma centra su estrategia en la reducción de emisiones a la atmósfera, la gestión integral de residuos y la eficiencia energética.

17. ALIANZA PARA A LOS OBJETIVOS



Bidafarma desarrolla una labor de interlocución e interrelación con todas aquellas instituciones y agentes de la sociedad en nuestra estrategia de crear valor compartido.

8. TRABAJO DECENTE Y CRECIMIENTO ECONÓMICO



Bidafarma asume una gestión responsable, transparente y eficiente de los asuntos económicos y financieros para contribuir a la creación de riqueza y empleo.

1. FIN DE LA POBREZA



Bidafarma se implica en las comunidades locales donde opera mediante iniciativas directas o indirectas dirigidas al desarrollo socio-económico, la cooperación, la solidaridad y la promoción de hábitos saludables.

5. IGUALDAD DE GÉNERO



Bidafarma cuenta con políticas que nos permiten ofrecer las mismas oportunidades a todas las personas y rechazan cualquier tipo de discriminación por motivos de sexo, raza o religión. Esto se plasmó en 2019 con la firma del primer Plan de Igualdad de Bidafarma.

3

Perfil de la cooperativa

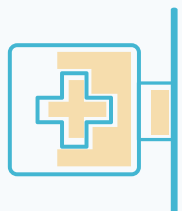


Bidafarma es una cooperativa de distribución mayorista de medicamentos de amplia gama, con implantación nacional y de capital 100% farmacéutico.

Ponemos a disposición de las farmacias más de 40.000 referencias distintas, entre especialidades farmacéuticas, parafarmacia y otros artículos de salud.

Nuestro objetivo es dar siempre un servicio profesional e integral, de alto valor añadido, completamente personalizado y adaptado a cada uno de nuestros socios, garantizando al profesional farmacéutico todo lo necesario para el ejercicio de su actividad con el fin último de mejorar la atención asistencial al paciente.

Lideramos el sector de la distribución farmacéutica en Andalucía, Extremadura, y Galicia, y somos el segundo operador a nivel nacional.



**FARMACIAS
ATENDIDAS**
10.706



ALMACENES

31



VENTAS ANUALES
2.810M



**NÚMERO
DE SOCIOS**
8.839



**CUOTA DE MERCADO
NACIONAL**
22,68%



**RUTAS DE
DISTRIBUCIÓN:**
MÁS DE
618



MÁS DE
40.000
REFERENCIAS

Dónde estamos



Sede Institucional

Avd. de la Innovación, 8-9
28918 Leganés, Madrid

Sede del grupo

Ctra. Santa Fe - Granada
A92G Km 3,6
18320 Santa Fe, Granada

Sede Administrativa

Polígono Industrial El Pino,
Calle Pino Central, 38
41016 Sevilla

Sede fundación

Polígono Trévez
Calle Prokofiev s/n
29590 Málaga

Misión, visión y valores



Misión

Bidafarma tiene como misión contribuir al progreso de la farmacia mediante un servicio excelente, cercano e integral en beneficio de la salud y la sociedad.



Visión

Ser el referente nacional para la farmacia en servicios de innovación para la salud.

Valores de Bidafarma

Cercanía



Cercanía a las farmacias.

Lealtad



Lealtad con los socios, las instituciones y con el modelo actual de farmacia.

Honestidad



Honestidad con todos los actores del sector y de nuestro entorno.

Responsabilidad



Responsabilidad en nuestras actuaciones, procediendo con transparencia y coherencia en nuestras relaciones.

Solidaridad



Solidaridad y equidad en el servicio a la farmacia.

Innovación



Innovación y sostenibilidad.

Justicia



Justicia social e impulso del talento.

Principios



Confidencialidad



Responsabilidad



Transparencia



Equidad



Integridad



Profesionalidad



Trabajo en equipo



Legalidad

Principales productos y servicios

Bidafarma pone a disposición de la farmacia una amplia cartera de servicios teniendo al paciente como eje central. En los servicios ofrecidos por Bidafarma se incluyen los siguientes:

SERVICIOS DE GESTIÓN



Servicio cuyo objetivo es mejorar la rentabilidad y la gestión empresarial de la oficina de farmacia que engloba la optimización de compras, ventas, servicios y formación. En la actualidad, Avantia tiene 2624 farmacias adheridas.



Se trata de un sistema informático Unycop, que desarrolla software para las farmacias aportando soluciones en este ámbito a las demandas relativas a la gestión y desempeño de la oficina de farmacia.



Servicio de consultoría de marketing farmacéutico personalizado orientado a mejorar la imagen y la rentabilidad de cada farmacia. El equipo de Bidamarketing está compuesto por 11 consultores distribuidos en península y Las Islas Canarias y más de 250 oficinas de farmacia adheridas.



Sistema de reproducción publicitaria que impulsa las ventas de la farmacia a través de una pantalla de TV.



Servicio financiero con una amplia gama de productos tanto de inversión como de financiación, con un asesoramiento cualificado, simplificando las gestiones económicas.



Tiene como objetivo asesorar y defender los intereses del socio en sus riesgos y de sus empleados. Farmaseguros cuenta con 3.022 clientes, 6.193 pólizas y siniestros abonados por valor de 1.735.503 € a cierre de 2023.



Servicio a disposición de las farmacias socias para la gestión de sus empleados. Cuenta con asesores de confianza que generan un valor añadido a su negocio. En 2023 hemos cerrado el año con un total de 774 farmacias adheridas a este servicio.



Se trata de formación técnica para titulares, formación para auxiliares y programas de alta dirección en oficina de farmacia por escuelas de negocio, en este caso, CEU San Pablo e Instituto Internacional de San Telmo

SERVICIOS COMERCIALES

Fitoterapia



Este servicio ofrece información sobre los activos de las plantas medicinales, así como sus dosis, aplicaciones, formas farmacéuticas, además de sus efectos secundarios y/o contraindicaciones. Cuenta con un amplio vademécum de fitoterapia en stock y un servicio de encargos de artículos no referenciados.

Formulación magistral



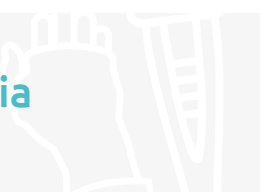
Servicio de orientación en la elaboración de fórmulas magistrales que ofrece un amplio vademécum de productos químicos y excipientes, así como todo tipo de envases galénicos y material de acondicionamiento del laboratorio para la oficina de farmacia.

Homeopatía



Asesoramiento de consultas relacionadas con el medicamento homeopático, tales como, indicaciones, diluciones, presentaciones, dosificación y normas de administración.

Ortopedia



Asesoramiento especializado y amplio catálogo de productos de ortopedia y ayudas técnicas, además del servicio integral de Salud en Casa.

Veterinaria



Amplio vademécum de especialidades de uso animal y servicio de asesoramiento especializado, para ofrecer un servicio de calidad a todas las farmacias.



Programa de fidelización cooperativo de cara al cliente final de la farmacia. Actualmente cuenta con 3.246 farmacias adscritas a nivel nacional y 1063 en Bidafarma, y con 1.640.000 usuarios finales de la tarjeta, perteneciendo a nuestras farmacias más de 622.000.



La plataforma Sensafarma es un servicio gratuito que busca facilitar a las farmacias la venta online de productos de parafarmacia y medicamentos no sujetos a prescripción médica, en un entorno seguro para las farmacias y los clientes. Sensafarma finalizó 2.023 con 45.000 usuarios, 980.000 visitas a la web durante el año y 3.864 farmacias de alta.



PROYECTOS SANITARIOS



Plataforma soporte de los servicios asistenciales Bidaforma, que permitirá además registrar desde la farmacia datos básicos de salud de los pacientes. Toda esta información estará accesible al paciente a través de la APP Prevención es Bida.



Herramienta que permite valorar desde la farmacia el riesgo de que un paciente padezca enfermedad periodontal y/o diabetes.



Herramienta que permite al farmacéutico enseñar a sus pacientes a utilizar correctamente cada tipo de inhalador.



Servicio de screening de diferentes tipos de alopecias desde la oficina de farmacia.



Es un servicio de cribado de cáncer y precáncer de piel utilizando la telemedicina desde la farmacia.



Servicio que proporciona a las farmacias una herramienta para la detección precoz de la fragilidad de las personas mayores, contribuir al enlentecimiento del deterioro asociado a la edad, incluso conseguir la remisión del proceso.

Estructura societaria

SOCIEDADES DEPENDIENTES

Sociedad	Actividad	Porcentaje de capital que se posee de forma directa	Porcentaje de capital que se posee de forma indirecta
Grupo Bidafarma, S.C.A.	Distribución farmacéutica.	50,08%	17,06%
Bidafarma Consultoría de Servicios, S.A.U.	Equipamiento de almacenes y oficinas de farmacia.	100,00%	-
Cedifa, S.A.	Central de devoluciones farmacéuticas.	35,00%	25,50%
Bidafarma Informática, S.A.U.	Distribución equipos y aplicaciones informáticas.	100,00%	-

SOCIEDADES ASOCIADAS

Sociedad	Actividad	Porcentaje de capital que se posee de forma directa	Porcentaje de capital que se posee de forma indirecta
Acofarma, S.C.L.	Producción y distribución de parafarmacia.	45,39%	-
Acofarma Distribución, S.A.	Comercio al por mayor de otros productos semielaborados.	10,75%	9,43%
Unión y Cooperación, S.A. (Unycop)	Ingeniería y tecnología informática.	53,10%	5,86%
Farmadata, S.A.	Estudio de mercado y realización de encuestas de opinión pública.	38,27%	-
A.I.E. Cofaga-Cofano	Comercialización de productos informáticos y prestación de servicios.	50,00%	-

Todas las sociedades indicadas anteriormente tienen su domicilio social en territorio nacional.

Bidafarma pertenece a asociaciones y federaciones del sector como son las siguientes:



asociación para la promoción de la asistencia farmacéutica

Asociación para la promoción de la asistencia farmacéutica



Federación de distribuidores farmacéuticos, que representa a toda la distribución de gama completa



Asociación que agrupa solo a las cooperativas de distribución farmacéutica

4

Buen gobierno, ética y transparencia



Estructura de gobierno

Bidafarma tiene un modelo de gobierno corporativo alineado con las mejores prácticas que se basan en la transparencia, el rigor y la rendición de cuentas.

Los órganos sociales de la cooperativa son los siguientes:

ASAMBLEA GENERAL

Órgano supremo de la cooperativa, formado por todos los socios de ésta.

CONSEJO RECTOR

Órgano colegiado de gobierno, gestión, y representación de la cooperativa. Se reunió en 2023 en once ocasiones.

El Consejo Rector está formado por los siguientes miembros:

Presidente

D. Antonio Mingorance Gutiérrez

Vicepresidente

D. Antonio Pérez Ostos

Secretaria

Dña. Matilde Sánchez Reyes

Vicesecretario

D. Luis Merchén Fernández-Pacheco

Tesorero

D. Luis Fco. Ortega Medina

Vicetesorero

D. Roberto Ortega Ortega

Vocales

D. José Amalio de Aynat Bañón

D. Miguel Reviejo Ares

D. José Pablo Torres Asensio

Dña. Marta Fuentes Quiralte

D. Carlos Jurado Pérez

D. Pedro J. Masa Masa

D. Javier Recio Flemmich

D. Jesús A. Ruiz Alonso

Dña. María Jesús Oya Amate

D. Santiago Maíz Cal

Dña. Nuria Mérida Guzmán

D. José Antonio Mas Bernard

D. Enrique Ojeda García

D. Rafael Millán Gómez

D. Juan Díaz Merino

Dña. María José Pardo Rodríguez

D. Jaime Ruiz Valero

D. Juan Ramón Vicente Muñoz

Dña. Sandra Pérez López

Dña. Ana Belén Marcos Castillo

Dña. María Victoria del Vigo Moraleda

Dña. María E. Macías Infante

Dña. Cristina Muñoz García

DIRECCIÓN GENERAL

Dirige el día a día de la actividad empresarial de la cooperativa. Su director general es actualmente Jesús Porres.

COMISIONES DE TRABAJO

Estas comisiones se reúnen con periodicidad variable y están formadas por ejecutivos de Bidafarm y miembros del Consejo Rector. En ellas se tratan los aspectos más trascendentes de las distintas áreas.

- Permanente
- Riesgos
- Avantia
- Proyectos Sanitarios
- Social y Comunicación
- Recursos Humanos



ORGANIGRAMA DIRECCIÓN GENERAL



JESÚS PORRES
Director General



José Luis Rodríguez
Director División
Comercial y Servicios
al Socio



Pedro Guanche
Director División
Organización y
Tecnología



Nacho Pérez
Director División
Relaciones con la
Industria y Comunicación



Joaquín Argudo
Director División
Financiera y Estrategia de
Negocio



VII ASAMBLEA BIDAFARMA



CONSEJO RECTOR

Políticas corporativas

Nuestro modelo de gobierno vela porque se cumplan los más estrictos estándares de integridad.

Desde Bidafarma estamos comprometidos con la transparencia y la ética corporativa, y nuestra meta es alcanzar la excelencia en la distribución farmacéutica desde el respeto a cada persona, a las leyes, y a nuestra normativa interna.

En Bidafarma contamos con diferentes instrumentos que nos ayudan a desarrollar todas nuestras actividades de forma honesta, ética y transparente, siempre cumpliendo con la legislación vigente y de forma sostenible.

Compliance: Bidafarma cuenta con una comisión de Seguimiento de Compliance con el fin de cumplir con los códigos de conducta establecidos, para identificar y clasificar los riesgos operativos y legales a los que se enfrenta nuestro sector y establecer mecanismos internos de prevención, gestión y control.

Código Ético: Nuestro Código ético describe los valores y principios que los empleados de BIDADARMA deben respetar y cumplir, en virtud de su cargo, en todas las ocasiones y todas las circunstancias, cuando actúen dentro de la compañía, en representación de ella, o en sus relaciones con un tercero.

Política Anticorrupción: establece las pautas de actuación preventivas en la lucha contra la corrupción, en todos los ámbitos de la actividad empresarial de Bidafarma, y especialmente en las relaciones de negocios.

Política de Diligencia con Terceras Partes: Su finalidad es establecer las medidas necesarias para disponer de un adecuado conocimiento de las terceras partes con las que Bidafarma se relaciona con motivo de su actividad.

Lanzamiento del Canal Ético y Manual de Uso del mismo: desde Bidafarma proporcionamos un canal de comunicación para que cualquier persona disponga de un medio directo, eficaz y confidencial para poner en conocimiento de los máximos responsables de nuestra organización cualquier posible

irregularidad o incumplimiento de la legalidad vigente o nuestra normativa interna. El Canal Ético es una herramienta dinámica y sencilla que garantiza la intimidad y dignidad de las personas que lo utilicen.

Web del Portal Ético: <https://portaletico.bidafarma.es/>

- Un espacio que se encuadra dentro de nuestro programa de cumplimiento normativo, donde conocer más sobre nuestro Código Ético, las políticas corporativas de diferentes áreas, y acceder a nuestro Canal Ético.
- La normativa que se encuentra en el Portal Ético aplica a nuestras sociedades: Bidafarma Cooperativa, Grupo Bidafarma, Bidafarma Consultoría de Servicios y Bidafarma Informática; y a todos los que nos relacionamos con ellas, con el propósito de establecer relaciones estables y duraderas, basadas en la legalidad, la honestidad, la transparencia y la confianza, promoviendo y asegurando la integración de la responsabilidad social en toda la cadena de valor.

Un espacio que se encuadra dentro de nuestro programa de Cumplimiento Normativo, y en el que podrás conocer más sobre nuestro Código Ético, las Políticas Corporativas de diferentes áreas, y acceder a nuestro Canal Ético. Desde Bidafarma estamos comprometidos con la transparencia y la ética corporativa, y nuestra meta es alcanzar la excelencia en la distribución farmacéutica desde el respeto a cada persona, a las Leyes, y a nuestra normativa interna. Pero, más allá del cumplimiento normativo, el objetivo de Bidafarma es sentir las bases para que las actividades corporativas se realicen en un marco de integridad ética y moral, salvaguardando los intereses de los colectivos con los que nos relacionamos, y fomentando una cultura de ética en los negocios.

Por ello, la normativa que encontrarás en este Portal Ético, aplica a nuestras sociedades:

Y a todos los que nos relacionamos con ellas:

5

Compromiso, participación y diálogo con los grupos de interés

Los grupos de interés de BIDAFARMA son aquellas personas, asociaciones y entidades que, de alguna forma, directa e indirecta, se sienten concernidos por la actividad de la Cooperativa, ya sea por su capacidad de decisión efectiva sobre la gobernanza de esta, o por su pertenencia al entorno y cuya correcta articulación e interdependencia garantiza su funcionamiento eficiente. Como consecuencia de su propio objeto social, BIDAFARMA ha definido a sus grupos de interés en función de su participación en el correcto ejercicio de su actividad.

En este sentido, hemos identificado los siguientes grupos de interés:

SOCIOS-FARMACIAS



TERCER SECTOR



EMPLEADOS/AS



GOBIERNO Y ADMINISTRACIÓN PÚBLICA



PROVEEDORES



ASOCIACIONES SECTORIALES Y EMPRESARIALES



PACIENTES



UNIVERSIDADES, ESCUELAS DE NEGOCIO Y CENTROS DE FORMACIÓN



MEDIOS DE COMUNICACIÓN



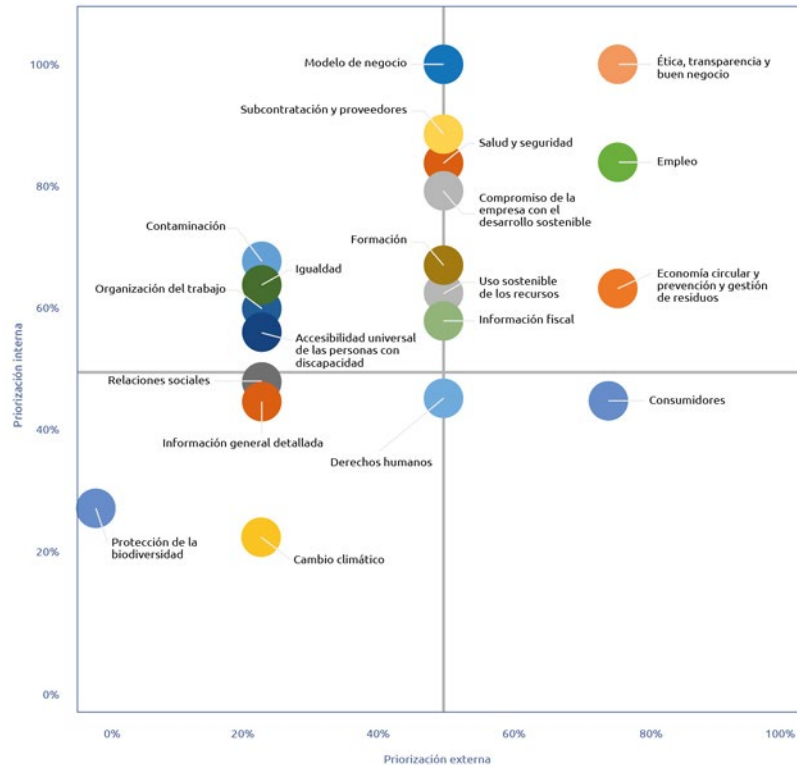
Materialidad grupos de interés

BIDAFARMA aspira a ser considerado un referente en excelencia, responsabilidad y sostenibilidad e impulsar, en su planteamiento estratégico, un modelo de desarrollo sostenible a largo plazo, que asegure la creación de valor a sus grupos de interés, internos y externos, contribuyendo a mejorar las sociedades donde hoy estamos presentes.

El análisis de materialidad elaborado ha ayudado a BIDAFARMA a entender cuáles son las expectativas, requerimientos y asuntos de relevancia identificados por los grupos de interés, permitiendo analizar e implementar diferentes iniciativas que además aseguren la alineación con los nuevos requerimientos en materia medioambiental, social y de gobierno corporativo, desde un punto de vista tanto nacional como regional.

De acuerdo con el criterio de materialidad y relevancia, se han analizado las actividades de la compañía con el objetivo de conocer la notoriedad de los aspectos relacionados con la estrategia de negocio.

En línea con el análisis realizado y de acuerdo con el modelo de negocio, se han identificado como principales aspectos relevantes: seguridad y salud; servicio en las mejores condiciones de calidad, precio y plazo; transparencia; lucha contra la corrupción; conducta ética y buen gobierno; cumplimiento regulatorio; privacidad de la información; generación de empleo y riqueza.





ASPECTOS MATERIALES IDENTIFICADOS

Ética, integridad y buen gobierno:

1. Buen gobierno corporativo
2. Gestión de riesgos y sistemas de control
3. Reputación e imagen
4. Supervisión de estándares éticos

Gestión de los recursos humanos

5. Diversidad e igualdad de oportunidades
6. Seguridad y salud laboral
7. Atracción y retención del talento
8. Desarrollo de los empleados

Gestión de los servicios al socio

9. Eficacia en la recepción y devolución de productos
10. Gestión integral de proveedores
11. Innovación
12. Apoyo a la gestión integral a la farmacia
13. Desarrollo tecnológico y nuevas soluciones para la farmacia

Compromisos con la sociedad

14. Compromiso con la comunidad local
15. Apoyo a los pacientes

Gestión medioambiental

16. Gestión de residuos
17. Eficiencia del consumo energético
18. Emisiones de gases

6

Triple cuenta
de resultados

bida
farma

RESULTADOS ECONÓMICOS



Capital social: : **127.904.094 euros**

Patrimonio Neto: **223.240.356 euros**

Cifra de negocio: **2.810.024,372 euros**

Beneficio consolidado antes de impuestos:
21.966.781 euros

Actividad certificada **ISO 900**

Actividad certificada **ISO 9001**

Ningún expediente sancionador en materia de
Buenas Prácticas de Distribución

RESULTADOS SOCIALES



1.718 empleos directos

Más de **600 empleos indirectos**

4% empleados con algún tipo de **discapacidad**

25.621 horas de formación

Media de **17,83 horas de formación personal**

1.437 personas formadas

Servicio de medicina de empresa

RESULTADOS MEDIOAMBIENTALES



Fuente **1.281.722,26 Kg CO2**

- Gasóleo B **43.776 litros**
- Gasóleo C **46.582 litros**
- Gas natural **473.753 KWh**
- Electricidad **20.025.406 KWh**

Emisiones generadas

- 1.538.548** kilos de cartón
- 83.160** kilos de plástico
- 243.625** kilos toneladas de papel blanco
- 27.165,07** m3 de agua consumida



7

Responsabilidad con los socios

El socio es el pilar central de la actividad de la cooperativa.

NUESTRO COMPROMISO



La calidad en el servicio, la cercanía y la eficiencia son aspectos prioritarios en la relación con los socios y que ayudan a mantener su confianza.



Para conseguir esa cercanía contamos con nuestro equipo comercial formado más de 110 gestores que realizaron alrededor de **70.000 visitas presenciales**, de las cuales aproximadamente un **3% fueron on line**.

Por otro lado, desde **el servicio de Atención al Socio se gestionaron más de 2.700.000 llamadas**.



Más de **10.700 farmacias** atendidas.

Actividades con los socios

FORMACIÓN

La formación a nuestros socios constituye también un importante activo para la cooperativa, y por ello en 2023 se realizaron **255 sesiones formativas**, en las que **el número de asistentes totales fue de 5.925**, de los cuales **2.403 fueron on line**.

En relación con la formación, se han continuado con los dos programas de Alta Dirección y Emprendimiento en oficinas de farmacias:

- El programa **CEU San Pablo**, en **Granada y Mérida**, con un total de **64 alumnos**.
- El programa con el **Instituto Internacional San Telmo**, desarrollado en **Galicia y Sevilla**, con **95 participantes** entre ambas ediciones.

Estos programas ayudan a mejorar las capacidades de gestión económico-financiera, de dirección de personas, de gestión de compras y visión comercial. Todo ello en el marco de una metodología de aprendizaje real y profesional.



ENCUENTROS CON LOS SOCIOS

En cuanto a las actividades y encuentros con los socios, para fomentar esa cercanía y proximidad que son seña de identidad de nuestra cooperativa, en 2023 se celebraron **2 Exposervicios**.

- La **primera edición** tuvo lugar en **Sevilla**, con la asistencia de más de **450 farmacias** y la participación de un total de **77 empresas colaboradoras** y laboratorios.
- La **segunda edición** se organizó en **Málaga**, con más de **230 farmacias** y **72 stands** por parte de la industria farmacéutica.



Por otro lado, destacar la celebración de la **VII Asamblea General de Bidafarma**, que tuvo lugar en Córdoba el 12 de mayo.

Uno de los actos más emotivos de Bidafarma es la **entrega de insignias a los socios y empleados** que cumplen 25 y 40 años de antigüedad en la cooperativa. Con este acto, uno de los más emotivos de la cooperativa, ponemos en valor el compromiso y fidelidad de nuestros socios y empleados hacia nuestra cooperativa.

8

Compromiso
con una gestión
económica ejemplar



Una compañía íntegra, confiable y transparente

Bidafarma, en el marco de su modelo de responsabilidad social empresarial, lleva a cabo una gestión responsable, transparente y honesta de los asuntos económicos y financieros.

NUESTRO COMPROMISO

Contar con una estructura financiera potente que haga posible un crecimiento sostenible y una cooperativa más competitiva.

La cifra de ventas de Bidafarma en 2023 ascendió a 2.810.024,372 millones de euros, con un incremento del 7% en relación con datos comparables de 2022 y con unos beneficios de 21.966.781 millones de €.

Estos resultados han sido posibles en buena medida gracias a las sinergias de la fusión que ha provocado una disminución y racionalización del gasto.



Cuenta de resultados

CUENTA DE RESULTADOS 2023

	MM€
Cifra de Ventas	2.810.024,372€
Ingresos por Ventas	163.3 MM€
Otros Ingresos	7,6 MM€
Personal	-72.3 MM€
Transporte	-31.1 MM€
Otros gastos	-36 MM€
Amortizaciones	-12.2 MM€
Beneficio de explotación	19.3 MM€
Resultado Financiero	2.7 MM€
Beneficio antes Impuestos	22 MM€
EBITDA	31.5 MM€

BALANCE A 31 DE DICIEMBRE 2023

	MM€
Total activo	928 MM€
Inmovilizado	246 MM€
Existencias	252 MM€
Clientes y socios c/p	305 MM€
Tesorería	125 MM€

Total pasivo	928 MM€
Fondos propios	223 MM€
Farmacuenta l/p	44 MM€
Resto pasivo no corriente	40 MM€
Acreedores	245 MM€
Farmacuenta c/p	376 MM€

FONDO DE MANIOBRA

Activo corriente	681.8 MM€
Pasivo corriente	620.2 MM€
Fondo de maniobra	61.6 MM€

Solvencia económica millones €

Tesorería	125 MM€
Patrimonio neto	223 MM€

Fecha informe de auditoría 22/03/2024 AuditorKPMG

El Ebitda o resultados antes de amortizaciones, financieros e impuestos, ha alcanzado 31.5 millones de euros.

La actividad de la Cooperativa tiene impactos directos e indirectos en el conjunto de personas que conviven en los territorios donde operamos. En base al objetivo estratégico de creación de valor compartido, BIDAFARMA mantiene relación con todos aquellos agentes de la sociedad cuyas acciones y el desarrollo de su práctica profesional conllevan o pueden producir efectos asociados significativos.

BIDAFARMA refuerza su compromiso con el sector farmacéutico mediante acciones de patrocinio y colaboración con instituciones representativas de este sector. A lo largo del 2023, participamos en numerosos congresos y jornadas celebradas por todo el territorio nacional, como, por ejemplo:

- IV Jornadas farmacéuticas de Extremadura,
- Congreso Dermofarmacéutico de Madrid,
- La Jornada Nacional de Dermofarmacia,
- Congreso Internacional de estudiantes de farmacia.
- Congreso Nacional de Estudiantes de Farmacia en Salamanca
- Congreso Europeo de Estudiantes de Farmacia en Madrid

Estos son solo algunos ejemplos de una larga lista de congresos y jornadas en la que tuvimos participación.

Durante 2023 hemos continuado la colaboración con Nueva Economía Fórum como patrocinadores del Foro Salud, y en el que participaron:

- D. Jesús Fernández, consejero de sanidad de Castilla La Mancha
- D. Tomás Cobo, presidente del Consejo General de Colegios Oficiales de Médicos
- D^a Fátima Matute, consejera de sanidad de la Comunidad de Madrid
- D. César Pascual, consejero de sanidad del Gobierno de Cantabria.



Y para reforzar nuestro compromiso con la salud en los distintos territorios donde Bidafarma opera, celebramos distintas jornadas con las principales autoridades sanitarias de cada zona:

- La Presentación del Informe de Política Sanitaria de Diariofarma, con el director general de Farmacia.
- La Jornada del Observatorio de la Sanidad de El Español.
- Una Mesa redonda en La Opinión de A Coruña, sobre política farmacéutica.
- La entrega de los Premios Admirables de Unidad Editorial (Correo Farmacéutico)
- El Foro Salud ABC de Sevilla sobre Farmacia y Oncología, en colaboración de la Asociación Española contra el Cáncer.

ACCIONES DE ASOCIACIÓN O PATROCINIO EN EL EJERCICIO 2023

BIDAFARMA, junto con las comunidades locales en los lugares donde desarrolla su actividad, trabaja con el objetivo de asegurar un impacto positivo a través de la participación en acciones sociales, culturales y deportivas. Si bien, debido a su actividad, estas acciones sociales están relacionadas principalmente con el fomento de la salud.

La Cooperativa promueve y financia proyectos e iniciativas de obra social. En colaboración con distintas ONG's participa en envíos de ayuda humanitaria, en programas de cooperación nacional e internacional y en otros proyectos solidarios con entidades del tercer sector.



FUNDACIÓN BIDAFARMA

La Fundación BidaFarma, como entidad sin ánimo de lucro, nace en 2023 como consecuencia natural de la función social de BidaFarma con un propósito claro: ser un catalizador para el cambio positivo en el sector de la salud.

A través de proyectos y programas innovadores se quiere mostrar al farmacéutico como un profesional de la salud clave para conseguir los 17 Objetivos de Desarrollo Sostenible planteados por la ONU en la Agenda 2030 y visibilizar mejor el compromiso de la profesión farmacéutica con un mundo más sostenible, cohesionado y saludable.

Para cumplir con su objetivo social, en este primer año de funcionamiento de la Fundación se han llevado a cabo diferentes acciones. Hay que destacar las donaciones de material sanitario realizadas como consecuencia de los desastres provocados por los terremotos de Turquía, Siria y Marruecos. Para promocionar la salud y el bienestar social, especialmente de los más vulnerables, se impulsó la convocatoria de los premios a los Proyectos de Innovación Social en la que se proporciona apoyo económico y recursos a entidades sociales para el desarrollo de proyectos innovadores y con gran capacidad de transformación social. En dicha convocatoria se presentaron 23 entidades y 26 proyectos de los que resultaron beneficiarias,

en las cuatro categorías correspondientes, las siguientes entidades y proyectos:

- Categoría 1:** La prevención y la promoción del cuidado de la salud
Sonríe WITH US: Proyecto “Odontología solidaria Senegal Sonríe”
- Categoría 2:** La equidad en el acceso a los medicamentos.
Fundación Promoción y Desarrollo de Bangassou: Proyecto de construcción de una farmacia en Bema (Bangassou)
- Categoría 3:** Ayuda a la infancia y a personas en riesgo de exclusión social
Asociación Granadina Personas con Parálisis Cerebral: Proyecto “Exoesqueleto: caminando hacia la igualdad
- Categoría 4:** La cooperación al desarrollo
Fundación Amigos de Monkole: Proyecto” Atención primaria para todos mediante apoyo farmacéutico a centros de salud de Kinshasa”



Otra de las líneas de actuación preferentes de la Fundación es potenciar y revitalizar las alianzas con las asociaciones de pacientes para potenciar el binomio paciente experto-consejo farmacéutico. En este sentido señalar la **participación en el X Congreso Nacional de Alzheimer celebrado en Asturias**. La sede de la Fundación en Málaga también acogió la jornada organizada por la Confederación Española de Alzheimer y otras Demencias con motivo del día mundial del Alzheimer, así como la **organización de diferentes jornadas formativas pacientes-farmacia organizadas con la Federación Española de Diabetes en Andalucía y Galicia, así como en Cádiz con la Federación Andaluza de Parkinson**. A destacar también la realización del Decálogo "Recomendaciones sobre salud emocional y diabetes" en colaboración con Bidafarma, FEDE y la Sociedad Española de Diabetes dirigido a pacientes y familiares.

El compromiso de la Fundación Bidafarma con el impulso de la investigación y la innovación de la profesión farmacéutica se materializa en la concesión de premios que reconocen el talento y la excelencia académica de los estudiantes de farmacia, así como los mejores trabajos de investigación por su contribución al ámbito científico. De este modo en 2023 se otorgaron los siguientes premios: **Premio a la Excelencia Bidafarma-Adefarma al trabajo de Fin de Grado de Farmacia (Distrito universitario de Madrid)**, el premio Bidafarma

Real Academia de Farmacia de Castilla y León al mejor Trabajo de Investigación y el premio al mejor expediente académico con la Universidad de Sevilla.

Realmente significativas han sido también las alianzas con instituciones referentes para avanzar en el propósito compartido de conseguir un mundo más inclusivo y saludable. De ahí la **firma de convenios de colaboración con la Fundación ONCE y DOWN España como con la ONG de referencia en el sector farmacéutico, FarmaMundi.**

Por último, especialmente a destacar, dentro de las acciones llevadas a cabo por la Fundación Bidafarma, y como proyecto que enraíza con el propósito de la Fundación, **la construcción y puesta en marcha de la primera Farmacia Bidafarma en Bangassou, África**, para acercar los medicamentos a los más vulnerables.

Por otro lado, en BIDAFARMA queremos generar una cultura de colaboración y solidaridad que sensibilice a los trabajadores con los más desfavorecidos. Por ello, en 2023 los empleados participaron en la campaña de donación de sangre en colaboración con el Centro Regional de Transfusión de Sangre de Sevilla y Huelva.



COLABORACIÓN CON UNIVERSIDADES

Bidafarma, mediante una colaboración activa con la Universidad, quiere aportar un valor añadido a la profesión farmacéutica, fomentar la transferencia de conocimiento y la búsqueda de sinergias entre la institución académica y el mundo laboral.

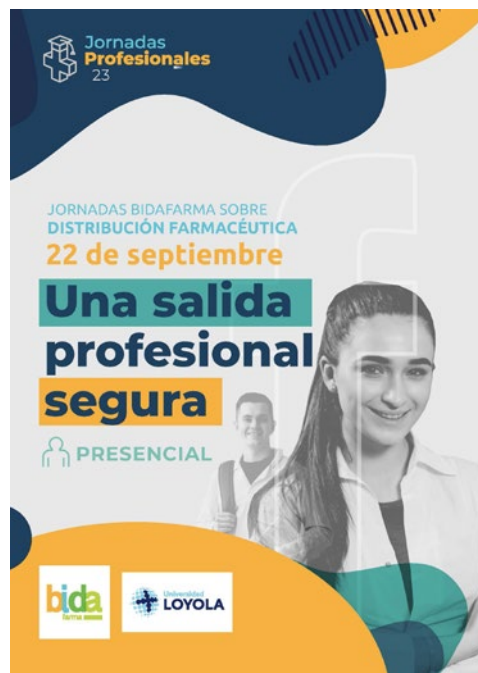
Durante el pasado año 2023, presentó una intensa actividad académica repartida por todo el territorio nacional, estando presente con diferentes colaboraciones en las facultades de Farmacia, con acciones dirigidas al alumnado.

El objetivo marcado es acercar el alumnado a Bidafarma, una cooperativa de distribución farmacéutica que es clave en la cadena de valor del medicamento, como nexo de unión estratégico entre la industria farmacéutica y las oficinas de farmacia. Además, de una forma cercana y didáctica, la cooperativa ofrece información específica sobre las oportunidades laborales e itinerarios profesionales, a los que el alumnado, puede aspirar dentro de ella.

Esta colaboración con la universidad se ha materializado a través de la firma de convenios institucionales, actualmente con trece universidades, públicas y privadas, distribuidas por todo el territorio nacional donde Bidafarma está presente. El último firmado en este año 2023 fue con la Universidad Católica de Ávila (UCAV).



Estos acuerdos institucionales con las universidades incluyen diferentes acciones encaminadas al apoyo en la formación de futuros farmacéuticos, facilitarles el conocimiento de la distribución farmacéutica, así como fomentar el talento y la innovación.



Entre las acciones desarrolladas, se encuentran las jornadas profesionales, que son acciones formativas impartidas por profesionales de la cooperativa, para profundizar en el conocimiento, de una salida profesional segura como es la distribución farmacéutica. Durante el pasado año han tenido lugar en las facultades de Farmacia de las universidades de Alcalá, Sevilla, Loyola, Granada y en el distrito universitario de Madrid: Alfonso X El Sabio y Rey Juan Carlos.

Otra de las acciones es proporcionar a la universidad la instalación y formación del software para la gestión de las oficinas de farmacia, el más extendido a nivel nacional. Durante el año 2023, se instaló en la facultad de farmacia de las universidades Francisco de Vitoria de Madrid y la Universidad de Loyola de Sevilla.

También durante 2023 Bidafarma formó a 14 alumnos de las Universidades de Sevilla, Salamanca, Francisco de Vitoria, Granada y Madrid, mediante la realización de prácticas curriculares y extracurriculares en las distintas sedes de Bidafarma. Por otro lado, un total de 1650 alumnos/as de centros formativos y universidad han visitado las distintas sedes de Bidafarma.

Con esta acción se pretende mostrar a los alumnos/as cómo se lleva a cabo la logística y distribución de productos farmacéuticos, y cómo funciona ese fino engranaje que es un almacén de distribución de gama completa, para que todos los medicamentos lleguen a todas las farmacias independientemente de su ubicación y tamaño.

Especialmente significativo, de la colaboración con la universidad, en este último ejercicio han sido dos iniciativas. Por un lado, la inauguración del aula práctica de farmacia de la universidad de Alcalá, que simula una oficina de farmacia destinada a promover el contacto con la realidad del ejercicio profesional, en un entorno similar al que encontrarán los egresados en sus vidas profesionales. Y, por otro lado, el programa Botica Rural con

la Universidad de Castilla La Mancha, que tiene como objetivo acercar a los jóvenes estudiantes de Farmacia a otros entornos, promover el empleo y combatir la despoblación fomentando la realización de prácticas en farmacias localizadas en zonas rurales. Bidafarma ha otorgado para este fin dos becas en el año 2023 a alumnos de esta universidad.



9

Compromiso social



9.1 Nuestros profesionales

Nuestro equipo humano, formado por 1.718 personas a cierre de 2023 es nuestro mayor activo.

Todos los profesionales que integran Bidafarma, con su compromiso, talento y esfuerzo diario, nos han convertido en la empresa que somos.

Queremos seguir creciendo juntos y por eso nos esforzamos cada día por ofrecer a nuestro equipo el mejor lugar posible para trabajar.

Perfil de los empleados de Bidafarma

La plantilla de BIDADARMA se compone a 31 de diciembre del 2023 de 1.718 personas* empleadas en el territorio nacional, de los que el 43% son mujeres y el 57% hombres. Los empleos indefinidos ascienden al 86% de la plantilla media del ejercicio.

*El cálculo del número de personas empleadas se ha realizado para el número de personas empleadas equivalentes a jornada completa y se ha tenido en cuenta aquellos que han estado con contrato indefinido y eventual.



Composición de nuestro equipo al cierre del ejercicio clasificado por categoría laboral y sexo

Categoría laboral	2023		
	Hombre	Mujer	Total
Grupo 0	35	24	59
Grupo I	86	110	196
Grupo II	75	25	100
Grupo III	110	40	150
Grupo IV	666	547	1.213
Total	972	746	1.718

Composición de nuestro equipo al cierre del ejercicio clasificado por categoría laboral y edad

Categoría Laboral	2023			Total
	<30	30-50	>50	
Grupo 0	-	24	35	59
Grupo I	31	128	37	196
Grupo II	6	63	31	100
Grupo III	11	105	34	150
Grupo IV	228	785	200	1.213
Total	276	1.105	337	1.718

Plantilla media clasificada por tipo de contrato y sexo

2023			
Tipo de contrato	Hombre	Mujer	Total
Indefinido tiempo completo	821	491	1.312
Indefinido tiempo parcial	48	98	146
Temporal	103	128	231
Total	972	717	1.689

Plantilla media clasificada por tipo de contrato y edad

2023				
Tipo de contrato	<30	30-50	>50	Total
Indefinido tiempo completo	125	882	305	1.312
Indefinido tiempo parcial	22	113	11	146
Temporal	150	77	4	231
Total	297	1.072	320	1.689

Plantilla media clasificada por categoría laboral y tipo de contrato

2023				
Categoría Laboral	Fijos tiempo completo	Fijos tiempo parcial	Temporales	Total
Grupo 0	58	-	-	58
Grupo I	191	4	-	195
Grupo II	98	1	1	100
Grupo III	143	3	7	153
Grupo IV	822	138	223	1.183
Total	1.313	146	230	1.689

Número de despidos registrados durante el ejercicio clasificados por categorías laborales, sexo y edad

2023			
Categoría laboral	Hombre	Mujer	Total
Grupo 0	1	1	2
Grupo I	3	2	5
Grupo II	2	-	2
Grupo III	3	2	5
Grupo IV	17	7	24
Total	26	12	38

2023				
Categoría Laboral	<30	30-50	>50	Total
Grupo 0	-	2	-	2
Grupo I	2	3	-	5
Grupo II	-	1	1	2
Grupo III	2	2	1	5
Grupo IV	5	6	13	24
Total	9	14	15	38

Diversidad e igualdad de oportunidades

BIDAFARMA es un referente en el cumplimiento de la Ley Orgánica 3/2007, de 22 de marzo, para la igualdad efectiva de mujeres y hombres.

De hecho, la dirección establece entre sus objetivos estratégicos, alineados con las políticas corporativas y la legislación vigente, la igualdad de oportunidades, la no discriminación, el respeto a la diversidad y el desarrollo de aquellas medidas que faciliten la conciliación entre vida personal y laboral, entendiéndose como tales:

- Calidad de Empleo: fomentar el empleo sostenible y la calidad del contenido de nuestros puestos de trabajo, promoviendo la mejora continua de las competencias de nuestros profesionales.
- Conciliación de vida personal y profesional: respetar el entorno personal y familiar de todos los trabajadores buscando medidas que den respuesta a nuestras necesidades y consigan un correcto balance de ambos entornos.
- Igualdad de oportunidades: entre los hombres y las mujeres que configuran nuestra organización, con especial enfoque en:
 - Reclutamiento
 - Contratación y compensación
 - Desarrollo profesional
 - Comunicación
- Respeto a la diversidad: formar y promover la no discriminación por razón de edad, estado civil, raza, religión, orientación sexual, o cualquier otra característica personal, física o social, entre nuestros trabajadores.
- Cumplimiento con la legislación vigente.

PLAN DE IGUALDAD

En el Plan de Igualdad de Bidafarma se concibe como una herramienta estratégica para promover la igualdad de género y eliminar cualquier forma de discriminación en el ámbito laboral. Su implementación busca garantizar condiciones equitativas, oportunidades y trato justo para todas las personas que forman parte de la organización, independientemente de su género.

Dicho plan fija el conjunto de medidas a abordar, los objetivos a alcanzar, las estrategias y prácticas a adoptar para su consecución, así como el establecimiento de sistemas eficaces de seguimiento y evaluación de los objetivos fijados.

La Comisión de Seguimiento del Plan de Igualdad cuenta con los instrumentos básicos para que, en el seno de la empresa, la parte empresarial y la representación legal de los trabajadores, identifiquen y corrijan las posibles situaciones de discriminación o de desigualdad que pudieran existir en el ámbito laboral o aquellas que, de forma indirecta, se puedan producir.



De las medidas recogidas en dicho Plan hay que destacar el incremento que se ha producido en la aplicación de aquellas relativas al permiso retribuido para acudir al médico, así como de adaptación de la jornada de trabajo.

Nuestro compromiso con la igualdad también se materializa con la visibilización de los días conmemorativos de la mujer día 08 de marzo y el 25 de noviembre





DIVERSIDAD

BidaFarma tiene el compromiso social de integrar a personas con discapacidad dentro de la organización, en el marco de su política de igualdad de oportunidades.

En 2023 el porcentaje de empleados con alguna discapacidad en toda BidaFarma fue del 4%. En este sentido, BIDA FARMA cumple el porcentaje que exige la normativa respecto a la contratación de personal con discapacidades, contando con un total de 35 personas contratadas bajo la modalidad de contrato de discapacidad en el año 2023. Este dato se refiere al número de personas empleadas equivalentes a jornada completa para el ejercicio.

En este sentido estamos apostando por la integración laboral de las personas con discapacidad mediante diferentes acuerdos con entidades sociales para fomentar empleabilidad a través de la formación.

El número medio de personas empleadas discapacitadas en BIDA FARMA durante 2023 ha sido de 35 personas empleadas según el siguiente detalle:

Categoría Laboral	2023
Grupo 0	-
Grupo I	3
Grupo II	-
Grupo III	2
Grupo IV	30
Total	35

Formación y desarrollo profesional

INVERTIMOS EN FORMACIÓN

Formación y Desarrollo profesional

En Bidafarma creemos y apostamos por los empleados por ello fomentamos el talento.

El objetivo general que se persigue desde el departamento de formación es el desarrollo del potencial y las capacidades de todos los empleados, alineando todas las acciones formativas con la estrategia de la cooperativa para contribuir de forma positiva en el servicio al socio y en los objetivos marcados a nivel de empresa.

La formación interna favorece, entre otros aspectos:

- **Incorporación eficaz.**
- **Capacitación para un adecuado desempeño de funciones y tareas.**
- **Incrementar la motivación de los colaboradores para la consecución de los objetivos marcados por la empresa.**
- **Cultura organizativa común.**



Formación Socios

El Plan de formación que se ha ejecutado a lo largo del ejercicio 2023 se ha centrado en los siguientes objetivos específicos:

- Garantizar que todas las personas que trabajan en BIDADARMA cuentan con los conocimientos básicos que exigen las distintas legislaciones de carácter obligatorio, así como aquellos conocimientos específicos que se requieren para un adecuado desempeño que cada puesto de trabajo requiere.
- Acompañar la consecución de los objetivos marcados por de la empresa a través de la sensibilización y capacitación profesional.
- Impulsar el crecimiento profesional de los colaboradores, y el desarrollo de las competencias que definen el buen desempeño de las personas que trabajan en BidaFarma, potenciando el desarrollo de las fortalezas y profundizando en las áreas de mejora.
- Implementar las medidas aprobadas en el Plan de Igualdad de BIDADARMA relacionadas con la formación en Igualdad de Oportunidades entre mujeres y hombres y la sensibilización sobre la prevención e intervención frente al acoso por razones de género al colectivo designado en el Plan.
- Sensibilizar y formar a las personas que trabajan en BIDADARMA en el cumplimiento de la normativa interna y Compliance aprobado por el Consejo Rector.
- Acompañar el proceso de digitalización de BIDADARMA, proporcionando formación relacionada con el desarrollo de las competencias digitales necesarias para la transformación de procesos de trabajo y de la cultura de la Cooperativa.

Siguiendo esta línea, la formación continua es un elemento estratégico y clave para el mantenimiento y mejora de la competitividad. Así, durante el ejercicio 2023 se ha puesto en marcha un gran número de acciones formativas, lo que ha supuesto más de 25.000 horas de formación durante todo el año, una media de 17,8 horas de formación por persona.

A continuación, mostramos una distribución de las personas formadas, por género y categoría laboral:

2023			
Horas de formación	Hombre	Mujer	Total
Grupo 0	296,80	412,37	709,17
Grupo I	3.501,98	4.901,19	8.403,17
Grupo II	1.554,03	482,03	2.036,06
Grupo III	2.827,76	785,48	3.613,24
Grupo IV	5.559,63	5.300,05	10.859,69
Total	13.740,20	11.881,13	25.621,33

2023			
Personas formadas	Hombre	Mujer	Total
Grupo 0	27	21	48
Grupo I	81	102	183
Grupo II	68	21	89
Grupo III	107	34	141
Grupo IV	531	445	976
Total	814	623	1.437



Seguridad y salud laboral

En el campo de prevención de riesgos laborales, BIDAFARMA asume en su organización una auténtica cultura preventiva en todos los niveles. La política de BIDAFARMA en esa materia tiene por objeto la mejora continua de las condiciones de trabajo y la protección de la salud de los trabajadores. Debido a los criterios de seguridad y salud laboral, se han desarrollado programas que se dirigen a la mejora de las condiciones de trabajo y la salud.

BIDAFARMA cuenta con un Plan de Prevención en donde se establece cómo se organiza la actividad preventiva dentro de la cooperativa. En este sentido, Bidafarma cuenta con un servicio de prevención propio, que asume en su gestión las disciplinas preventivas de Higiene Industrial y la de Ergonomía y psicología aplicada. Por otro lado, Bidafarma también cuenta con la ayuda de un Servicio de Prevención Ajeno, el cual se hace cargo de las disciplinas de seguridad en el trabajo y vigilancia de la salud.

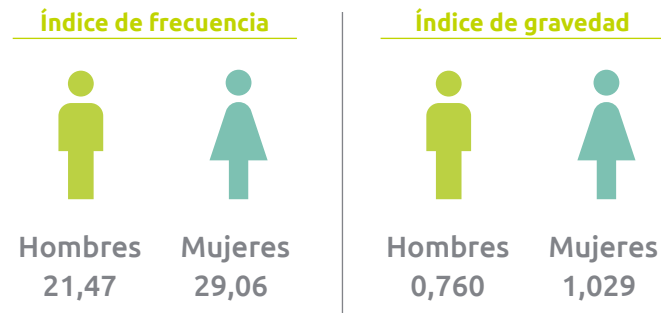
La formación en prevención de riesgos laborales es otro aspecto clave en BIDAFARMA, tras los procesos de fusión e integración llevado a cabo en ejercicios anteriores. Asimismo, se han realizado también simulacros en todos los centros. Este espíritu preventivo adoptado por BIDAFARMA a través de los programas comentados, hace que la tasa de absentismo se encuentre muy por debajo del sector.

BIDAFARMA mantiene una auditoría especializada en la revisión de sistemas de gestión de la prevención de riesgos laborales de la empresa. En el ejercicio 2023, los auditores concluyeron con la máxima calificación (“excelencia preventiva”) sobre la gestión preventiva de los riesgos laborales.

El número de jornadas de absentismo del ejercicio 2023 ha ascendido a 29.440 lo que equivale al 4,1% del total de jornadas de trabajo o 706.560 horas.



En materia de accidentabilidad, se han producido un total de 58 accidentes durante el año 2023. En todos los casos no se ha producido ninguna enfermedad profesional en la Cooperativa. En relación con los índices de frecuencia y gravedad desglosados por género son los siguientes:



(*) La compañía no separa el número de horas entre hombres y mujeres, por lo que, en caso de accidentes, se realizara la estimación de las horas trabajadas por géneros en función del % de hombres y mujeres en la compañía.

(**) Índice de frecuencia de mujeres = (número de accidentes con baja sin contar in itinere/número de horas efectivas trabajadas por mujeres) x 106.

Índice de gravedad de mujeres = (número de días perdidos por accidente con baja/número de horas efectivas trabajadas por mujeres) x 103.

(***) Índice de frecuencia de hombres = (número de accidentes con baja sin contar in itinere/número de horas efectivas trabajadas por hombres) x 106.

Servicio propio de prevención de riesgos laborales

Bidafarma tiene constituido un servicio de prevención de Riesgos Laborales que ejerce las funciones de propio para todos los trabajadores que se encuentran repartidos en los centros por toda la geografía española.

Con carácter anual se define y despliega el “Plan Anual de Actividades Preventivas” que programa la actividad preventiva de todos los centros de trabajo entre los que se incluyen programas de formación e información a los trabajadores. La planificación tiene por alcance cada centro de trabajo y recoge una programación anual de las actividades preventivas a desarrollar.

Comité de seguridad y salud

En el campo de prevención de riesgos laborales, BIDAFARMA asume en su organización una auténtica cultura preventiva en todos los niveles. La política de BIDAFARMA en esa materia tiene por objeto la mejora continua de las condiciones de trabajo y la protección de la salud de los trabajadores. Debido a los criterios de seguridad y salud laboral, se han desarrollado programas que se dirigen a la mejora de las condiciones de trabajo y la salud.

Para ello, BIDAFARMA tiene constituido un servicio de prevención de Riesgos Laborales (OPM) que ejerce las funciones de propio para todos los trabajadores de BIDAFARMA que se encuentran distribuidos en los centros por toda la geografía española.

La formación en prevención de riesgos laborales es otro aspecto clave en BIDAFARMA, tras los procesos de fusión e integración llevado a cabo en ejercicios anteriores. Asimismo, se están realizando también simulacros en todos los centros. Este espíritu preventivo adoptado por BIDAFARMA a través de los programas comentados, hace que la tasa de absentismo se encuentre muy por debajo del sector.

Cada año la compañía intensifica sus esfuerzos para conseguir los niveles más altos de seguridad y salud en todos sus centros de trabajo, con el máximo compromiso en el cumplimiento de los objetivos generales recogidos en las políticas internas en materia de prevención del Plan de igualdad.

La compañía cuenta con el Plan de Prevención y Política en materia de PRL.

En el año 2023 se realizaron las siguientes acciones dentro del programa de prevención de riesgos laborales:

1. Se realizan un total de 465 acciones formativas distribuidas de la siguiente forma:
 - Formaciones en PRL específicas por puestos: 196
 - Formaciones de emergencia: 52
 - Formación primeros auxilios y desfibrilador: 112
 - Formaciones de máquinas y equipos de trabajo: 78
 - Seguridad Vial: 12
 - Trabajo en altura: 15

Acciones Formativas	Nº Ediciones	Modalidad	Personal Formado
Carretillas elevadoras (Edición Online)	2	Online	3
Formación plan de emergencias	2	Presencial	52
Manipulación de alimentos	7	Online	71
Prevención de riesgos laborales - Almacén	10	Online	84
Prevención de riesgos laborales - Oficina	3	Online	59
Prevención de riesgos laborales (Nivel básico)	2	Online	48
PRL Territoriales	1	Online	5
PRL: Teórico práctica manejo de plataformas elevadoras	2	Presencial	4
PRL: Teórico prácticomaquinarias elevadoras	19	Presencial	71
PRL: Trabajo en altura	6	Presencial	15
Seguridad Vial	3	Online	12
Sensibilización en igualdad de género	8	Online	112
Soporte vital básico y uso desfibrilador externo automatizado	20	Presencial	112

2. Respecto a los accidentes de trabajo, tanto los accidentes con baja como sin baja son investigados y se aplican las medidas correctoras.

En el año 2023 ocurrieron un total de 48 accidentes con baja y 43 accidentes sin baja.

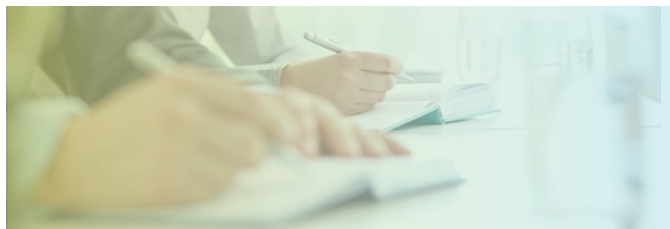
3. Durante el año 2023 se realizaron 244 reconocimientos médicos inicial, 912 reconocimientos periódicos, 61 tras reincorporación de bajas de larga duración.

Además, se realizaron 247 reconocimientos complementarios.

4. En todos los centros se realizan autoinspecciones que se incluyen en la planificación preventiva. Durante el año 2023 se realizaron 88 autoinspecciones en los centros de trabajo.

5. Bidafarma está muy comprometida con crear una cultura preventiva en todos sus trabajadores/as por tanto elabora campañas encuadradas en el programa "+PREVENCIÓN + BIDA". Se trabajan temas específicos por meses, con diversas acciones y medios de comunicación. A continuación, se presenta un resumen de la información:

- **Marzo:** Uso de EPIS (Equipos de Protección Individual)
- **Abril:** Día Mundial de la Prevención de Riesgos Laborales (PRL)
- **Mayo:** Manipulación Manual de Cargas
- **Junio:** Golpes de Calor
- **Julio:** Trabajos en Oficina
- **Agosto:** (Sin actividades)
- **Septiembre:** Trabajos en Oficina
- **Octubre:** Seguridad Vial
- **Noviembre:** Claves para Vivir Mejor
- **Diciembre:** Claves para Vivir Mejor



Por último, en octubre se desarrolló "La Máquina del Tiempo" en el centro de Sevilla, en colaboración con Fundación Mapfre y cuyo objetivo es promover un estilo de vida saludable y motivar al participante al cambio a dicho estilo de vida si no lo lleva. Para ello, el trabajador realiza un recorrido en el interior de un autobús dividido en tres etapas en las que el participante:

- 1.** Analiza su estilo de vida
- 2.** Descubre cómo afecta ese estilo de vida a su salud
- 3.** Aprende qué puede hacer para ganar años de vida



Bidafarma alcanzó la excelencia preventiva el 1 de noviembre de 2023

DIÁLOGO SOCIAL

La totalidad de la plantilla de BIDAFARMA se encuentra cubierta por el convenio colectivo estatal vigente.

La participación de los trabajadores en todas las cuestiones relativas a la protección de su salud en el trabajo constituye un derecho. Por ello, BIDAFARMA cuenta con varios órganos a los que los trabajadores tienen acceso:

- Comité de Seguridad y Salud para que los trabajadores puedan consultar de forma periódica y regular todas las actuaciones en materia de prevención de riesgos. Actualmente, existen Comités de Seguridad y Salud en Málaga, Almería, Jaén, Granada, Madrid, Ciudad Real, Coruña, Sevilla, Jerez y Córdoba.
- Representación sindical: BIDAFARMA cuenta con un Comité de Empresa por cada centro de trabajo con más de cinco representantes de trabajadores. Este Comité cuenta con un vocal laboral que representa a los trabajadores en el Consejo Rector de la Cooperativa. La periodicidad de las reuniones entre los representantes sindicales y el Consejo Rector es frecuente, donde se exponen los temas y preocupaciones transmitidos por los trabajadores.



Conectados
ecológicamente
con tu farmacia



bida
farma

ELECTRIC

10

Compromiso con
el medio ambiente

Principales impactos, riesgos y oportunidades

La identificación de los aspectos ambientales tiene por objeto conocer la incidencia real o potencial sobre el medio ambiente de las actividades, productos, servicios y situaciones de emergencia de la organización, incluyendo:

- Generación y gestión de residuos
- Emisiones atmosféricas
- Generación de ruido
- Consumo de materias primas y recursos naturales (agua, energía, materiales, etc.)

BIDAFARMA lleva a cabo una ambiciosa estrategia en material medio ambiental, enfocada en reducción de emisiones dentro de sus procesos logísticos, realizar un consumo energético más eficiente (renovables y fotovoltaica), una mejor gestión de sus residuos y políticas de concienciación para sus grupos de interés.

Principales magnitudes del desempeño ambiental y políticas de actuación

AHORRO Y EFICIENCIA ENERGÉTICA

BIDAFARMA busca la mayor eficiencia energética porque, no sólo nos ayuda a mejorar nuestros procesos, sino que incide en el compromiso con el medio ambiente.

El consumo de energía en BIDAFARMA procede íntegramente de fuentes de energía de origen renovable (Comercializadora y Fotovoltaicas) utilizada básicamente para los sistemas de iluminación y la climatización de los centros, así como para la alimentación de todo el parque de equipos informáticos y ofimáticos.

Del mismo modo, BIDAFARMA mantiene una firma apuesta por las energías renovables, como así lo acreditan las inversiones puestas en explotación durante el ejercicio 2023 en paneles de generación fotovoltaica en sus almacenes. El importe total de las inversiones realizadas en este concepto asciende a 2.405.675 euros (1.315.786 euros en el ejercicio 2023).

Continuamente se procede a revisar las potencias contratadas para adecuarlas a las necesidades del momento, así como controles mensuales para controlar aquellas desviaciones que se pudieran producir.

Respecto a la iluminación, se limita a alumbrar los espacios internos de la nave con la intensidad suficiente y necesaria para un buen desarrollo de la actividad.

El importe total de las inversiones realizadas en energías renovables asciende a 2.405.675 euros



Desde marzo de 2020 toda la electricidad que consumimos en BidaFarma procede de fuentes 100% renovables

AGUA

El agua de consumo de BIDAFARMA proviene de la red de abastecimiento y se usa fundamentalmente para el consumo humano, aseos, limpieza y jardines.

El consumo de agua realizado en 2023 ha hascendido a 27.165.07m³

GESTIÓN DE RECURSOS

En Bidafarma queremos aprovechar al máximo el uso de nuestros recursos. En esta línea tenemos implantado un modelo de economía circular según el cual, fomentamos prácticas de gestión responsable de nuestros residuos encaminadas al reciclaje de la mayoría de éstos.

PAPEL Y TÓNER

El papel y tóner son utilizados principalmente en las tareas administrativas en las oficinas de los almacenes, por lo que la racionalización y disminución de su consumo se constituyen como uno de los principales objetivos a perseguir. Como resultado de la ejecución de las medidas adoptadas. El consumo de papel realizado **en 2023 ha alcanzado un total de 243.625 kilos.**

CARTÓN Y PLÁSTICO

Economía circular y prevención y gestión de residuos

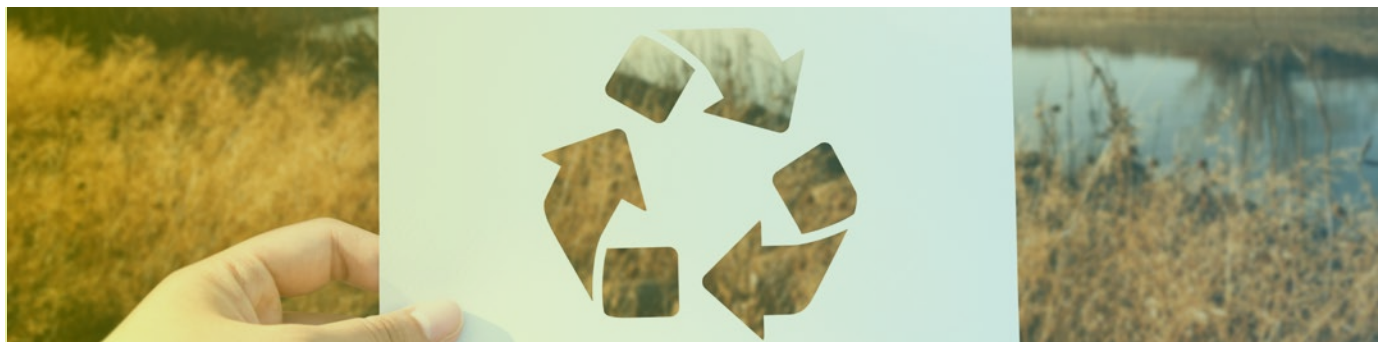
Uno de los objetivos de BIDAFARMA es mejorar la gestión de los residuos generados a lo largo de la cadena de valor e impulsar la economía circular que forma parte de los compromisos adquiridos para luchar contra el cambio climático.

La actividad desarrollada por BIDAFARMA da lugar a la generación de residuos que son gestionados según las buenas prácticas existentes, considerando las disposiciones legales establecidas, así como las posibilidades para la reducción, reutilización o reciclado de los residuos, tratando de cumplir con el principio de prevención en su generación.

Los datos de residuos generados por la compañía en el ejercicio 2023 fueron los siguientes:

- **Cartón y papel: 1.538.548 kilos.**
- **Plástico: 83.160 kilos.**

Por ello, BIDAFARMA centra sus esfuerzos en reducir la generación de residuos y promover su reutilización con el objetivo de generar beneficios de carácter medioambientales, sociales y estratégicos. Por consiguiente, se ha llevado a cabo el proceso de que en todas las obras y proyectos ejecutados por BIDAFARMA se exija el control y la eliminación de los residuos y embalajes, clasificándolos por su naturaleza y mediante empresas autorizadas.



Políticas y compromisos medioambientales

La gestión medioambiental de la actividad está basada en el cumplimiento normativo y en la consideración, no sólo de aspectos correctivos, sino también de los preventivos, para lo cual se requiere una planificación de actuaciones, de carácter transversal, a corto y medio plazo. Por ello, BIDADARMA se posiciona en el compromiso con la reducción de emisiones contaminantes, la promoción del ahorro energético, el uso responsable de los recursos y la gestión efectiva de residuos.

Prueba de esta identificación de BIDADARMA con el entorno natural en el que se ubican los 31 almacenes en los que desarrolla su actividad son los siguientes motivos:

- No se realizan operaciones que generen emanaciones de gases nocivos, vapores, humos o partículas contaminantes.
- No se utilizan productos químicos inflamables, explosivos, tóxicos o, en general, que produzcan molestias.
- No existe ningún tipo de maquinaria que en su funcionamiento pueda ser susceptible de generar perturbaciones eléctricas ni emitir radioactividad.
- Los elementos y equipos son revisados periódicamente, con equilibrio estático, dinámico y engrase adecuado.

Reducción de las emisiones de gases de efecto invernadero

HUELLA DE CARBONO

En los últimos años Bidafarma está haciendo una apuesta muy importante en materia medioambiental, implementando acciones encaminadas a la descarbonización y a una logística más sostenible.

Para alcanzar la reducción de emisiones, BIDADARMA ideó un plan de medidas, donde se encuentran las siguientes acciones:

- Sustitución de flota de vehículos por otros más eficientes.
- Formación y sensibilización de la persona empleada en conducción eficiente.

- Sustitución de luminarias de almacenes por tecnología LED.
- Comercializadora energética de origen renovable.
- Plan reducción del consumo de papel en la Cooperativa.

De este modo, en materia de compromisos medioambientales, BIDADARMA cuenta con la certificación de medición de su huella de carbono según la Norma Internacional ISO 14064-1:2019. Uno de los hitos alcanzados en 2023 fue la obtención del sello "Reduczo", por parte del Ministerio para la Transición Ecológica y el Reto Demográfico (MITECO).



Bidafarma también ha sido galardonada con la prestigiosa estrella Lean & Green, otorgada por la Asociación de Fabricantes y Distribuidores (AECOC), y que certifica el cumplimiento del objetivo de Bidafarma de reducir en al menos un 20% las emisiones de gases de efecto invernadero en sus procesos logísticos. Bidafarma, ha sido la primera empresa de distribución farmacéutica española en unirse al Proyecto Lean & Green, y con este reconocimiento se posiciona como referente en logística sostenible.





PROYECTO SIGRE

Bidafarma participa activamente en el proyecto Sigre mediante la recogida selectiva de los residuos de medicamentos y sus envases través de los puntos Sigre existentes en las farmacias de Bidafarma. Es un sistema accesible que garantiza el adecuado tratamiento medioambiental a este tipo de residuos ya que la recogida evita que sean arrojados a la basura o por el desagüe, gestionándolos de forma adecuada y responsable para cuidar del medio ambiente.

RECONOCIMIENTOS Y PREMIOS

Para terminar este apartado, entre los reconocimientos recibidos por Bidafarma el año pasado, quiero destacar:

- Premio Lean & Green otorgado por la Asociación de Fabricantes y Distribuidores (AECOC), y que certifica el cumplimiento del objetivo de Bidafarma de reducir en al menos un 20% las emisiones de gases de efecto invernadero en sus procesos logísticos. Bidafarma, ha sido la primera empresa de distribución farmacéutica española en unirse al Proyecto Lean & Green, y con este reconocimiento se posiciona como referente en logística sostenible.





Informe anual 2023